

# СОЗНАНИЕ И ФИЗИЧЕСКАЯ РЕАЛЬНОСТЬ

№3. 2013

ISSN 1027-4359



ТОМ 18

ФИЛОСОФИЯ  
ЕСТЕСТВОЗНАНИЕ  
БИОЭНЕРГО-  
ИНФОРМАТИКА

**К. Г. Коротков**

## **НАУЧНЫЕ ЭКСПЕРИМЕНТЫ В “ПОСЛЕДНИЙ ДЕНЬ” ВСЕЛЕННОЙ**

*Прибором “ГРВ Спутник” измерена активность процессов в атмосфере под влиянием как геофизических факторов, так и влияния эмоций человека.*

**Ключевые слова:** геофизический фактор, эмоции, энергетический параметр.

Предполагалось, что это будет очень специальный день — 21 декабря 2012 г. Одна из интерпретаций календаря майя объявляла этот день как конец мира. Глобальное наводнение, землетрясения, комета — предлагались самые разнообразные сценарии. Ученые отвергали эти идеи, но многие люди ждали этот день. Были опубликованы тысячи книг, во многих местах продавались “пакеты первой помощи”, и тысячи людей должны были собраться в Мексике в этот день. Поэтому мы решили измерить активность процессов в атмосфере под влиянием как геофизических факторов, так и влияния эмоций человека [1 – 3] именно в этот день прибором “ГРВ Спутник” (рис. 1).

### **Пирамиды Теотихуакан**

Ночью 19 декабря 2012 г. я прибыл в Теотихуакан и на следующий день мы проводили серию измерений на семинаре дона Руиса. В 9 ч утра я включил прибор в комнате отеля, находящегося на расстоянии примерно 2 км от пирамид. Обработав данные вечером, мы увидели, что сигнал возрастал примерно в течение 2 ч, после чего стабилизировался (рис. 2). Аналогичный процесс был зарегистриро-

ван 21 декабря (рис. 3). В течение дня сигнал был достаточно стабильным. Эти эффекты достаточно необычны и могут свидетельствовать об активных энергетических процессах в атмосфере.

В оба дня группа дон Руиса проводила коллективные медитации вблизи пирамид. Специальное соглашение позволило проводить их в то время, когда комплекс был закрыт для посещения. Прибор “Спутник” размещали вблизи группы, и в оба дня был отмечен рост энергии во время медитации (рис. 4). Обратите внимание, что в обоих случаях энергия была выше, чем в отеле.

Интересный результат был получен во время медитации вблизи пирамиды Солнца утром 21 декабря (рис. 5). Группа из 10 человек начала медитацию в 5 ч утра, в темноте, и в конце дон Руис послал на датчик энергетический импульс. Все эти моменты были отражены на графике (рис. 5). Обработка данных показала существенную разницу показателей, измеренных около пи-

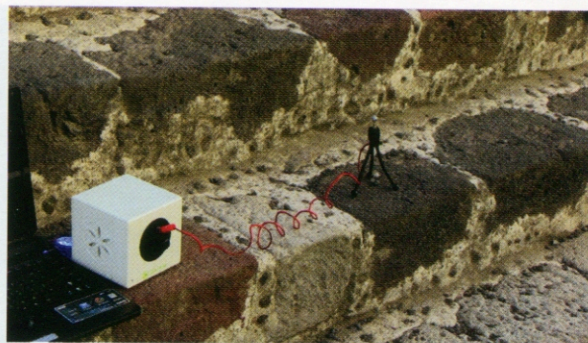


Рис. 1. Прибор “ГРВ Спутник”

рамид и в отеле (рис. 6). Как уже отмечалось, энергия около пирамиды была существенно выше, чем в отеле, в то же время измерения на вершине пирамиды Солнца днем 21 декабря показали высокие значения при отсутствии каких-либо особенностей.

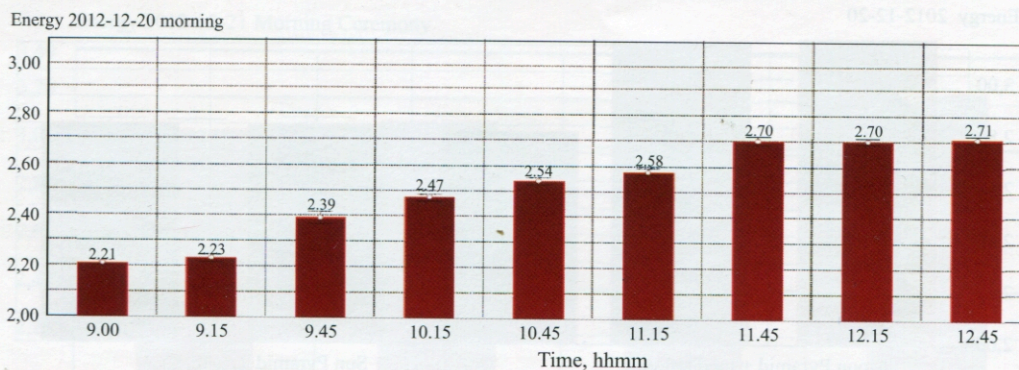


Рис. 2. Временная динамика параметра “энергия” 20 декабря 2012 г.

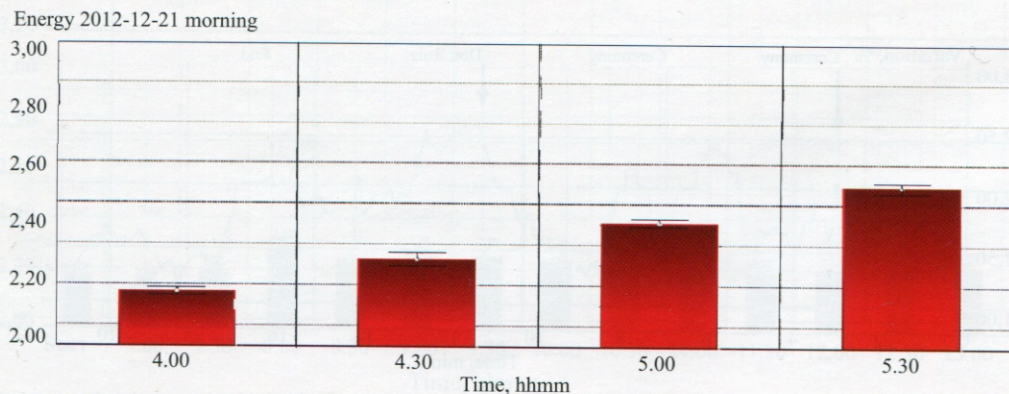


Рис. 3. Временная динамика параметра “энергия” 21 декабря 2012 г.



Energy 2012-12-20

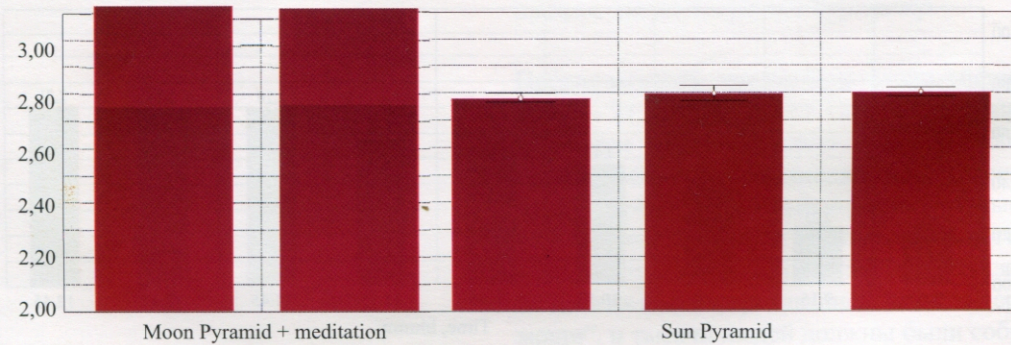


Рис. 4. Параметр энергии, зафиксированный во время медитации 20 декабря 2012 г.

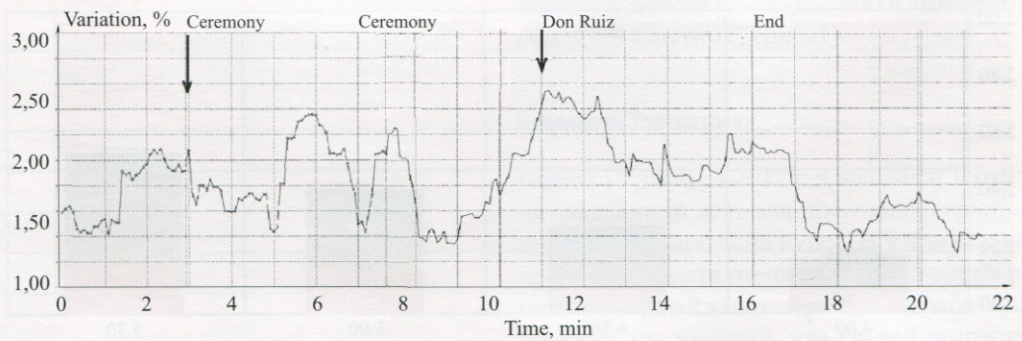


Рис. 5. Временная динамика показателей, измеренных вблизи пирамиды Солнца во время медитации утром 21 декабря 2012 г.



Energy 2012-12-21 Morning Ceremony

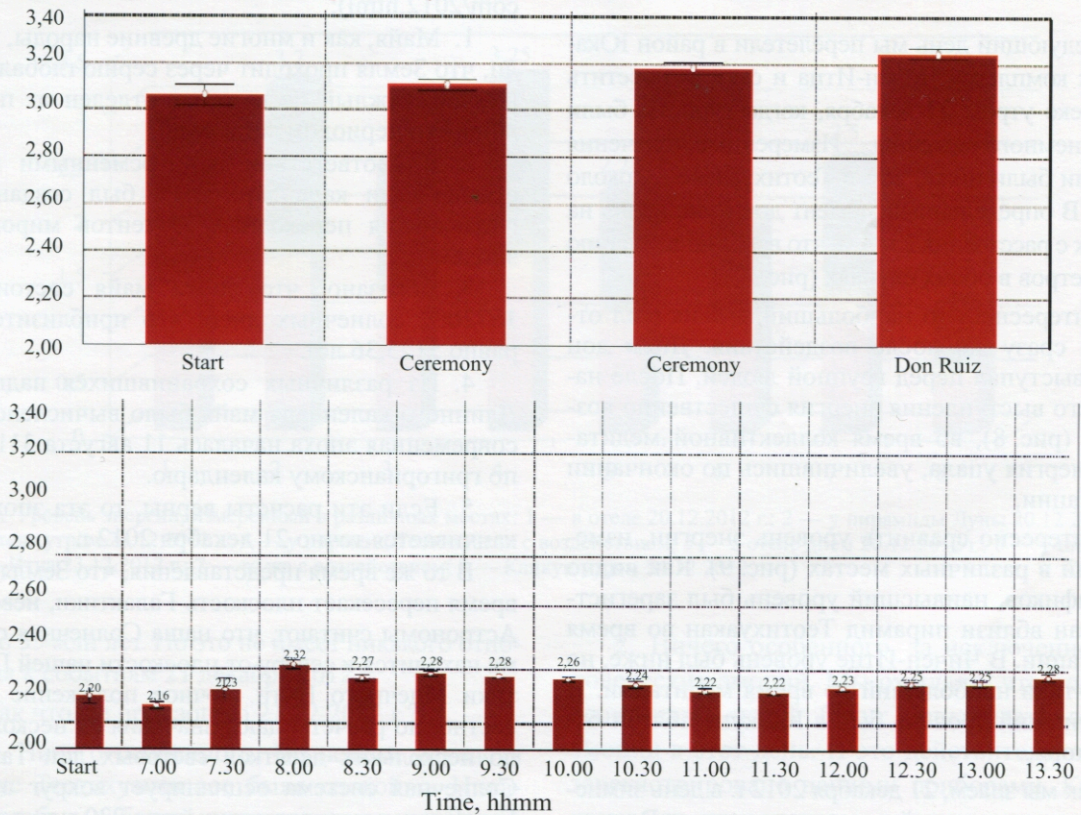


Рис. 6. Параметр энергии, измеренный вблизи пирамиды Солнца во время медитации и в отеле утром 21 декабря 2012 г.

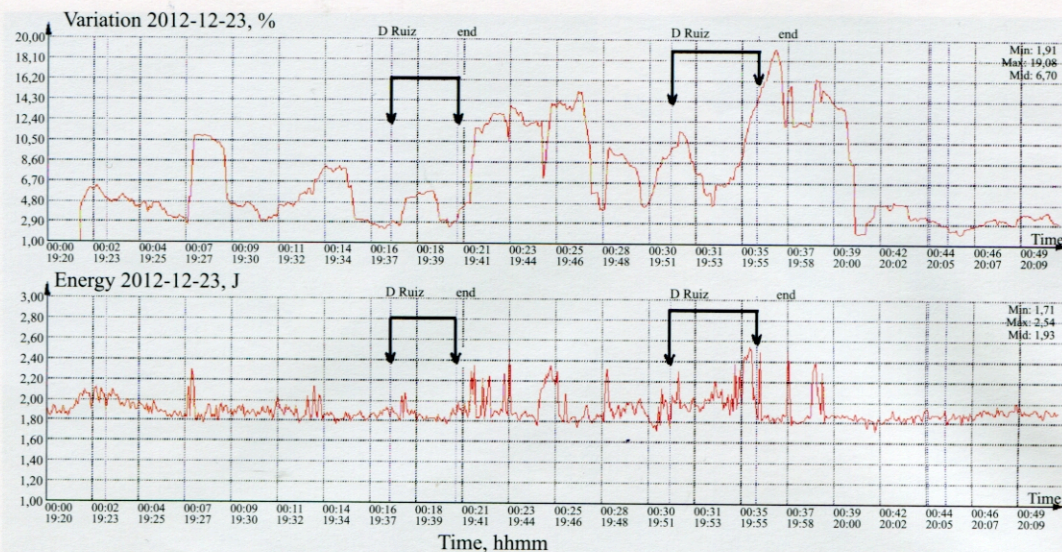


Рис. 7. Временная динамика показателей, измеренных вблизи пирамиды Чичен-Итца во время медитации утром 23 декабря 2012 г.

#### Чичен-Итца

На следующий день мы перелетели в район Юкатана к комплексу Чичен-Итца и смогли посетить комплекс утром 23 декабря, когда туристы были еще немногочисленны. Измеренные значения энергии были ниже, чем в Теотихуакане — около 2 Дж. В определенный момент дон Руис влиял на датчик с расстояния 2 и 5 м, что вызвало вариацию параметров в обоих случаях (рис. 7).

Интересно, что наибольший отклик был отмечен сразу же после воздействия. Днем дон Руис выступал перед группой людей. После начала его выступления энергия существенно возросла (рис. 8), во время коллективной медитации энергия упала, увеличившись по окончании медитации.

Интересно сравнить уровень энергии, измеренный в различных местах (рис. 9). Как видно из графиков, наивысший уровень был зарегистрирован вблизи пирамид Теотихуакан во время медитации. В Чичен-Итце уровень был ниже, но опять-таки наибольший во время медитации. И наименьший уровень был в Канкуне вблизи берега моря.

Как мы знаем, 21 декабря 2012 г. в день зимнего солнцестояния майя предсказали конец Великого Цикла. Эта информация основана на следую-

щих идеях (<http://www.ancient-world-mysteries.com/2012.html>):

1. Майя, как и многие древние народы, верили, что Земля проходит через серию глобальных циклов, каждый из которых отделен от последующего периодом катастроф.

2. В соответствии с современными представлениями календарь майя был создан для обозначения переходных моментов мировыми эпохами.

3. Показано, что эпоха майя состоит из 1872000 солнечных дней, что приблизительно равно 5125,36 лет.

4. Из различных сохранившихся надписей Длинного календаря майя было вычислено, что современная эпоха началась 11 августа 3114 ВС по григорианскому календарю.

5. Если эти расчеты верны, то эта эпоха заканчивается точно 21 декабря 2012 г.

В то же время представления, что Земля в это время пересекает плоскость Галактики, неверны. Астрономы считают, что наша Солнечная система находится к северу от плоскости нашей Галактики Млечного Пути. Точное положение неизвестно, но расчеты дают значения от нескольких до нескольких десятков световых лет. Так как Солнечная система осциллирует вокруг центра Галактики с периодом примерно 230 млн лет, она пересекает плоскость Галактики с периодом при-

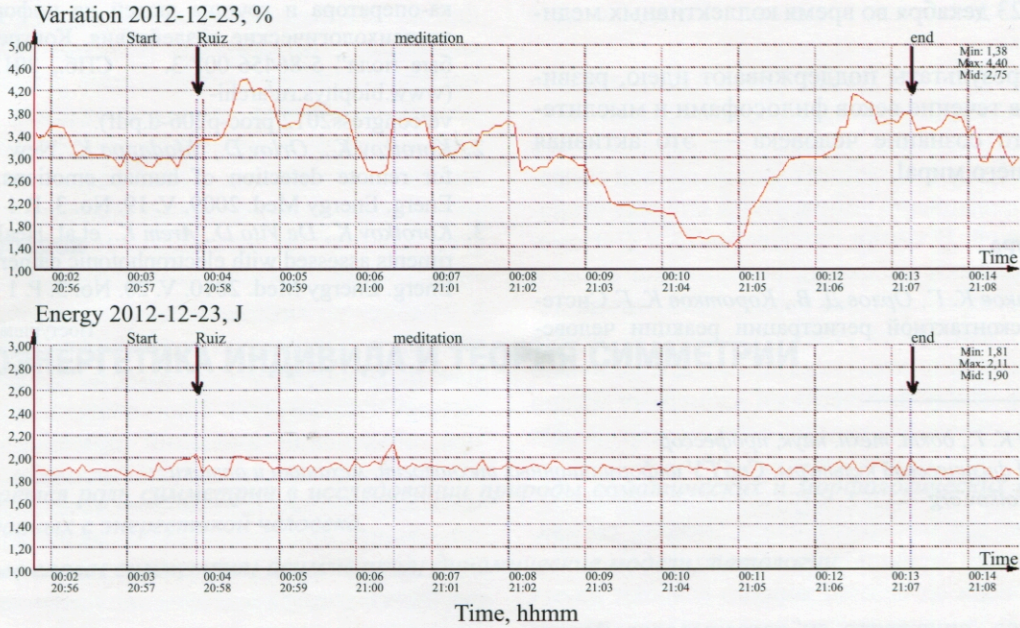


Рис. 8. Временная динамика показателей, измеренных в Чичен-Итце во время медитации 23 декабря 2012 г.

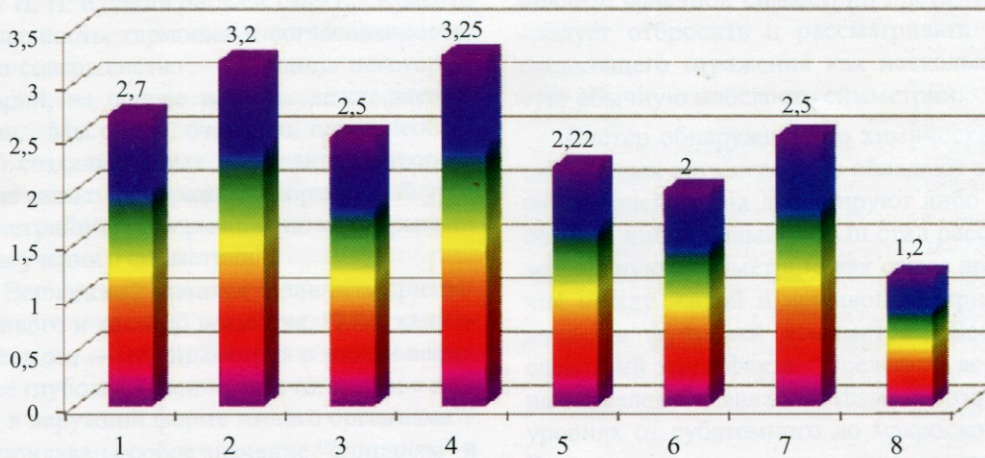


Рис. 9. Уровень энергии, измеренный в различных местах: 1 — в отеле 20.12.2012 г.; 2 — у пирамиды Луны 20.12.2012 г.; 3 — в отеле утром 21.12.2012 г.; 4 — у пирамид Теотихуакан с воздействием; 5 — в отеле днем 20.12.2012 г.; 6 — у пирамиды Чичен-Итца 23.12.2012 г.; 7 — то же с воздействием; 8 — Канкун утром 24.12.2012 г.

мерно 35 млн лет. Но это не имеет никакого отношения к событиям 21 декабря 2012 г.

Так что же произошло 21.12.2012 г.?

1. Ничего особенного. Во всяком случае в районе Теотихуакан все было спокойно. Никаких особых событий в других регионах Земли также не наблюдалось.

2. Ничего особенного, за исключением человеческих эмоций. Мы ожидали, что большое количество людей будут испытывать особые эмоции в этот день. И это действительно было зарегистрировано нашими приборами. Как показывают приведенные данные, значительные вариации сигнала были зафиксированы 21 де-

кабря и 23 декабря во время коллективных медитаций.

Эти результаты поддерживают идею, развиваемую в течение веков философами и мыслителями, что сознание человека — это активная сила нашего мира!

#### ЛИТЕРАТУРА

1. *Коротков К. Г., Орлов Д. В., Коротков К. Г.* Система бесконтактной регистрации реакции челове-

ка-оператора и группы людей на информационно-психологические воздействия. Конгресс “Слабые поля” 5-86456-007-3. — СПб., 2012. С. 139 ([www.biophys.ru/archives/congress2012/proc-p206-d.pdf](http://www.biophys.ru/archives/congress2012/proc-p206-d.pdf)).

2. *Korotkov K., Orlov D., Madappa K.* New approach for remote detection of human emotions / *Subtle Energ. Energy Med.* 2009. V. 19. No. 3. P. 1 – 15.
3. *Korotkov K., De Vito D., Arem K., et al.* Healing experiments assessed with electrophotonic camera / *Subtle Energ. Energy Med.* 2010. V. 20. No. 3. P. 1 – 15.

Поступила 11.02.2013

---

*Коротков К. Г., докт. техн. наук, профессор  
СПб НИИ физической культуры, СПб ГУ информационных технологий, механики и оптики  
GDV@korotkov.org*

---

### ИНФОРМАЦИЯ

Приглашаются молодые врачи, крепкие мужчины с хорошей чувствительностью пальцев рук, для обучения на рабочем месте у академика В. С. Безнурова методике и практике патогенетической медицины с получением документов о переобучении по сдаче экзаменов. Контактный телефон: 8-918-302-2772, Виталий Степанович Безнуров, г. Сочи. Сайт для ознакомления с методикой позвоночного патогенеза: [beznutrov.narod.ru](http://beznutrov.narod.ru).